



LORENZ

Calibro 5030D



MANUALE DI ISTRUZIONI
MOVIMENTO CALIBRO 5030D

Cronografo a quarzo con 2 pulsanti

Descrizione degli strumenti d'indicazione e d'uso

Strumenti d'indicazione

Strumenti d'uso

Lancetta dei minuti _____

Lancetta dei secondi _____

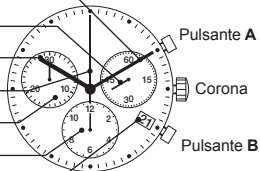
Lancetta delle ore _____

Sfera secondi cronometro al centro _____

Sfera minuti _____

Sfera ore _____

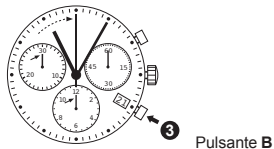
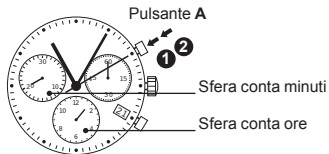
Datario _____



Pulsante A

Corona

Pulsante B



Cronografo: funzione base (Start / Stop / Rimessa a zero)

Esempio:

1. Start: premere il pulsante A

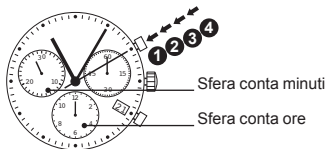
2. Stop: per interrompere la misurazione del tempo premere nuovamente il pulsante A e leggere le 3 sfere del cronografo: 1 ora / 20 min / 10 sec

3. Posizione rimessa a zero:

Premere il pulsante B.

(Le 3 lancette del cronografo vengono riportate nella loro posizione a zero).

Pulsante A



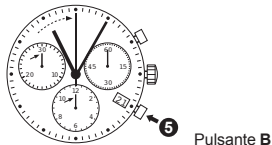
Cronografo: Misurazione addizionale del tempo

Esempio:

- 1. Start:** (avviare misurazione del tempo)
- 2. Stop:** (ad es. 15 min. 5 sec. dopo 1)
- 3. Restart:** (abilitare di nuovo il conteggio del tempo)
- 4.* Stop:** (ad es. 13 min. 5 sec. dopo 3)
= 28 min. 10 sec.
(viene indicato il tempo addizionale)

5. Posizione rimessa a zero:

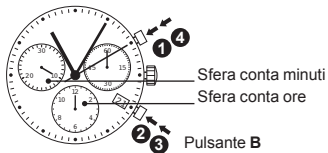
Le 3 lancette del cronografo vengono riportate nella loro posizione a zero.



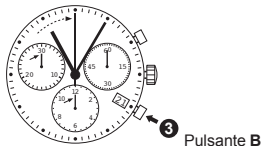
Avvertenze

*Dopo 4 si può continuare con il conteggio del tempo addizionale. Questo avviene tramite il pulsante A (Restart / Stop, Restart / Stop, ...)

Pulsante A



Pulsante B



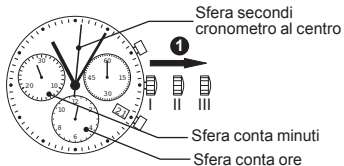
Cronografo: Misurazione del tempo intermedio

Esempio:

- 1. Start:** (avviare misurazione del tempo)
- 2. Indicare il tempo intermedio:** ad es. 10 min. 10 sec. (la misurazione del tempo prosegue nello sfondo)
- 3.* Recupero del tempo di misurazione:** (le 3 lancette del cronografo raggiungono in movimento rapido il tempo di misurazione che ha continuato ad avanzare)
- 4. Stop:** (viene indicato il tempo finale)
- 5. Posizione zero:**
Le 3 lancette del cronografo vengono riportate nella loro posizione a zero.

Avvertenze

*Dopo 3 possono essere indicati altri tempi intermedi. Questo avviene tramite il pulsante B (indicazione del tempo intermedio/ recupero del tempo di misurazione,...)



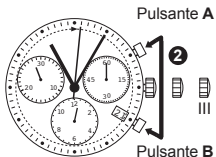
Centrata della lancetta del cronografo sulla posizione a zero

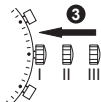
Esempio:

Una o più lancette del cronografo non si trovano nelle loro posizioni a zero corrette e devono essere centrate (ad es. dopo il cambio della batteria).

1. Portare la corona nella posizione III. (Tutte e 3 le lancette del cronografo si portano nelle posizioni corrette e/o non corrette).

2. Premere i pulsanti A & B contemporaneamente per almeno 2 secondi. (La sfera secondi cronometro nel centro esegue una rotazione di 360° > (il modo di correzione è attivato).





Centrata della sfera secondi cronometro al centro

Scatto singolo ▲ A 1 x breve

Scatto continuo ▲ A lungo

Centrata delle lancette successive B



Centrata della lancetta della sfera ore (pos. 6 h)

Scatto singolo ▲ A 1 x breve

Scatto continuo ▲ A lungo

Centrata delle lancette successive B



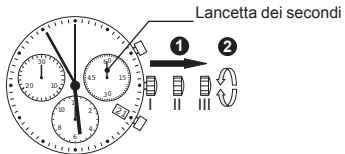
Centrata della lancetta della sfera minuti (pos. 9 h)

Scatto singolo ▲ A 1 x breve

Scatto continuo ▲ A lungo

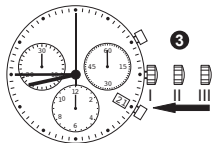
3. Riportare la corona in posizione I

Conclusione della centratura delle lancette del cronografo
(l'operazione è possibile in qualsiasi momento).



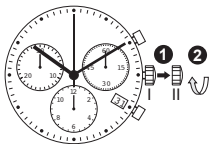
Regolazione dell'ora

- 1.* Portare la corona in posizione III (la lancetta dei secondi si blocca).
2. Ruotare la corona fino a che viene indicata l'ora corrente delle 8:45.
- 3.* Riportare la corona in posizione I.



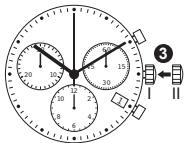
Avvertenze

*Per impostare l'ora al «secondo esatto» è necessario **1** agire tirando la corona nella regolazione lancetta dei secondi «60» (I). Dopo, eseguire la regolazione della lancetta delle ore e quella dei minuti, e poi premere per il «secondo esatto» in posizione I.



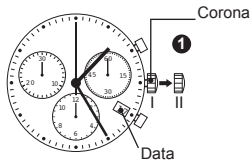
Correzione veloce della data

1. Portare la corona nella posizione II (l'orologio continua a funzionare).
2. Ruotare la corona finché appare la data corrente **1**.
3. Riportare la corona in posizione I.



Avvertenze

Dal momento netta fase d'indicazione del calendario della 21h–24h deve essere impostata la data del giorno successivo.



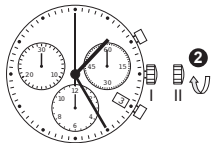
Regolazione della data e dell'ora dopo il cambio della batteria

Esempio:

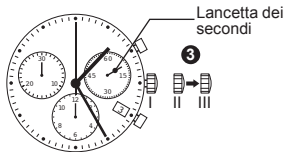
- Data/ora sull'orologio **17** / 01:25
- Data/ora corrente **4** / 20:30

1. Portare la corona in posizione II (l'orologio non si blocca).

2. Ruotare la corona fino a che appare il giorno precedente alla data corrente **3**



IT. 12

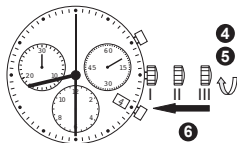


3.* Portare la corona in posizione III (la lancetta dei secondi si blocca).

4. Ruotare la corona fino a che appare la data corrente **4**.

5.** Ruotare ancora la corona fino a che viene indicata l'ora corrente 20:30.

6. Riportare la corona in posizione I.



Avvertenze

**Regolazione dell'ora al «secondo esatto»: vedi il capitolo «regolazione dell'ora»

**fare attenzione alla posizione AM./PM.

GB. 14

**INSTRUCTIONAL MANUAL
MOVEMENT CALIBRE 5030D**

Quartz chronograph with 2 push buttons

Description of the display and control buttons

Display elements

Second hand _____

Minute hand _____

Hour hand _____

Centre stop-second _____

Minute counter _____

Hour counter _____

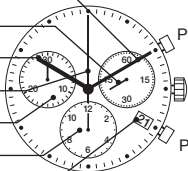
Date _____

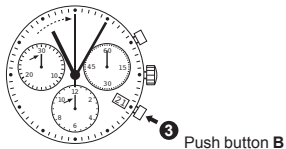
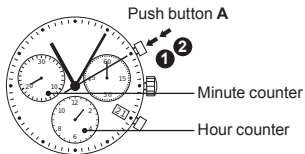
Control buttons

Push button A

Crown

Push button B





Chronograph: Basic function (Start / Stop / Reset)

Example:

1. Start: press push-button A.

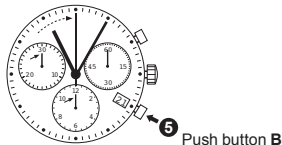
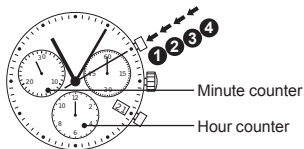
2. Stop: to stop the timing, press push button A once more and read the three chronograph hands: 1h / 20min / 10 sec.

3. Zero positioning:

Press push-button B.

(The three chronograph hands will be reset to their zero positions).

Push button A



GB. 18

Chronograph: Accumulated timing

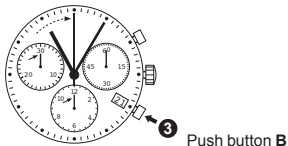
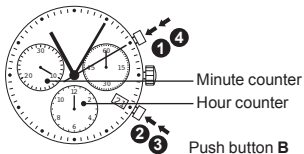
Example:

- 1. Start:** (start timing)
- 2. Stop:** (e.g. 15 min 5 sec following 1)
- 3. Restart:** (timing is resumed)
- 4.* Stop:** (e. g. 13 min 5 sec following 3)
= 28 min 10 sec
(The accumulated measured time is shown)
- 5. Reset:**
The three chronograph hands are returned to their zero positions.

Please note

*Following 4, the accumulation of the timing can be continued by pressing push button A (Restart / Stop, Restart / Stop, ...)

Push button A



Chronograph: Intermediate or interval timing

Example:

1. Start: (start timing)


2. Display interval: e.g. 10 minutes 10 seconds
(timing continues in the background)

3.* Making up the measured time:

(the 3 chronograph hands are quickly advanced to the ongoing measured time).

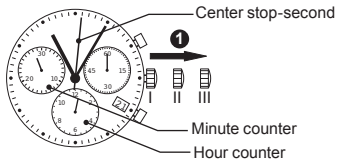
4. Stop: (Final time is displayed)

5. Reset:

The three  chronograph hands are returned to their zero position

Please note

*Following 3, further intervals or intermediates can be displayed by pressing push-button B (display interval / make up measured time, ...)



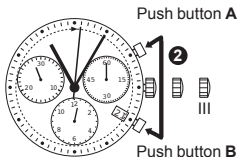
Adjusting the chronograph hands to zero position

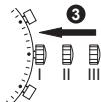
Example:

One or several chronograph hands are not in their correct zero positions and have to be adjusted (e.g. following a battery change).

1. Pull out the crown to position III (all 3 chronograph hands are in their correct or incorrect zero position).

2. Keep push-buttons A and B depressed simultaneously for at least 2 seconds (the centre stop-second rotates by 360° > corrective mode is activated).





Adjusting the centre stop second

Single step ↗ A 1 x short

Continuous ↗ A long

Adjusting the next hand B ↘

Centratura della lancetta della sfera ore (pos. 6 h)

Single step ↗ A 1 x short

Continuous ↗ A long

Adjusting the next hand B ↘

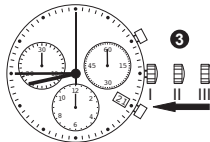
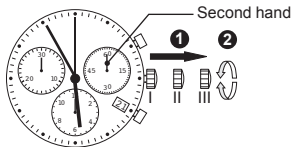
Adjusting the minute counter hand (position 9h)

Single step ↗ A 1 x short

Continuous ↗ A long

3. Returning the crown to position I

Termination of the chronograph hands adjustment
(can be carried out at any time).



GB. 22

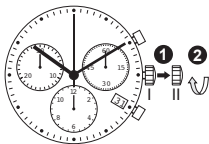
Setting the time

- 1.* Pull out the crown to position III (the watch stops).
2. Turn the crown until you reach the correct time 8:45.
- 3.* Push the crown back into position I.

Le 3 lancette del cronografo vengono riportate nella loro posizione a zero.

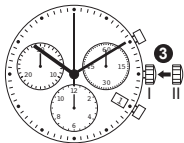
Please note:

*In order to set the time to the exact second, **1** must be pulled out when the second hand is in position «60» (I).
Once the hour and minute hands have been set, **3** must be pushed back into position I at the exact second.



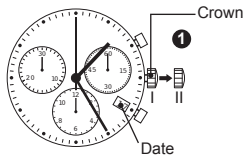
Setting the date (quick mode)

1. Pull out the crown to position II (the watch continues to run).
2. Turn the crown until the correct date **1** appears.
3. Push the crown back into position I.



Please note:

During the date changing phase between 9 PM and 12 PM; the date must be set to the date of the following day.



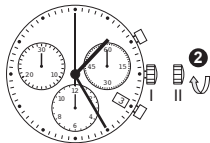
Setting the date/time following a battery change

Example:

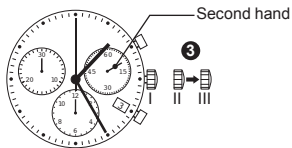
- Date / time on the watch: **17** / 1:25 AM
- Present date / time: **4** / 8:30 PM

1. Pull out the crown to position II (the watch continues to run).

2. Turn the crown until yesterday's date appears **3**.



GB. 24

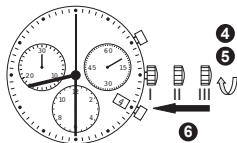


3.* Pull out the crown to position III (the watch stops).

4. Turn the crown until the correct date **4** appears.

5.** Continue to turn the crown until the correct time 8:30 PM appears.

6. Push the crown back into position I.



Please note:

**To set your watch to the exact second, please refer to the chapter entitled «setting the time».

**Please observe the AM/PM clock rhythm.





ISTLZ5030D

WWW.LORENZ.IT